



Kullanım Kılavuzu

Dođal Gazlı, Yođuşmalı Kombi, Kat Kaloriferi ve Kazanlar

CGB-K20 Kombi

CGB-K24 Kombi

CGB-K40-35 Kombi

CGB-11 Kat Kaloriferi

CGB-20 Kat Kaloriferi

CGB-24 Kat Kaloriferi

CGB-35 Kat Kaloriferi

CGB-50 Kat Kaloriferi

CGB-75 Kazan

CGB-100 Kazan



Kod No: A.4.4.5
Revizyon No:060910
Wolf No: 3061653_0910

Kitap Baskı Tarihi: 060910

İçindekiler.....	Sayfa
Garanti / Genel Bilgiler	3
Emniyet talimatları	4
Montaj ve bakım talimatları.....	5
Tesisat ve gaz bağlantıları	7
Kumandanın kullanımı.....	8
Enerji tasarruflu kullanım bilgileri / Arıza.....	9

Garanti	Cihaz ancak yetkili kişilerce Kullanım ve Montaj kılavuzuna uygun monte edilip Alarko Carrier yetkili servisleri tarafından işletmeye alındığı takdirde garanti kapsamındadır.
Garanti süresi	Doğal gazlı yoğuşmalı cihazların garanti süresi 2 yıldır.
Genel Bilgiler	Doğal gaz çevre dostu bir yakıttır. Dolayısıyla doğal gazlı yoğuşmalı cihazlarınız yüksek değerli bir üründür ve teknolojinin ulaştığı en son emniyet tedbirleriyle donatılmıştır.



Emniyet Uyarıları olası tehlikelere karşı koruma amaçlıdır.



Hayati Tehlike!

Hayati tehlike uyarısını dikkate almamak kişilere ve cihaza zarara yol açabilmektedir.



Yangın Tehlikesi!

- Acilen elektrik şalterini kapatınız (kazan dairesinin dışında kurulmuş olması halinde)
- Gaz vanasını kapatınız
- Yangına karşı uygun yangın söndürücü kullanınız (B yangın sınıfı DIN 14406)

Cihaz kullanım talimatlarına uygun kullanıldığı takdirde ekonomik ömrü CGB-75/100 modeli kazanlarda 10 yıl, diğer kombi ve kat kaloriferi modellerinde 15 yıldır.

**Emniyet Talimatları****Gaz kokusu duyulması halinde**

- Işık yakmayın
- Herhangi bir elektrik şalterini açmayın
- Açıkta ateş yakmayın
- Gaz vanasını kapatın
- Penecere ve kapıları açın
- Gaz dağıtım şirketine haber verin ve telefonu tehlike ortamından uzak bir yerde kullanın!

**Dikkat zehirlenme, boğulma ve patlama tehlikesi!****Baca gazı sızıntısı duyulması halinde**

- Cihazı kapatınız
- Kapı ve pencereleri açınız
- Yetkili servisimize haber veriniz

**Dikkat, zehirlenme tehlikesi!****Cihazın sigortasının değişimi**

- Cihazın sigortasını değiştirmeden önce cihazın elektriğini şebekesinden kesin. Kapatılmış cihazların besleme klemensinde dahi elektrik vardır.

**Dikkat: Elektrik çarpma tehlikesi vardır!****Donma koruması**

Donmaya karşı koruma maddelerine izin verilmemektedir. Doğal gazlı yoğuşmalı cihazlar otomatik donma korumalıdır. Çok uzun sürecek olan elektrik kesintilerinde donma tehlikesi yaşanmaması için cihazın donmaya karşı korumalı bir yerde kurulması gerekir. Uzun sürecek olan çalışmama ve donma tehlikesi bulunması halinde cihazın ve ısıtma tesisatının yetkili servislerce suyunun boşaltılması gerekmektedir ki su boruları donmadan dolayı korunmuş olsun ve çatlamasın.

**Dikkat donmadan dolayı tesisat arızaları ve fonksiyon arızaları meydana gelebilir.****Baca tesisatı**

Düşük dış hava sıcaklıklarında atık gaz bacasında meydana gelen yoğuşma buza dönüşebilir. **Bu oluşan buz çatıdan düşer ve kişi veya eşyalara zarar verebilir.** Bundan dolayı bacaya kar tutucusu kafesi takılarak düşecek olan buzun düşmesi engellenebilir.

**Dikkat: Yaralanma tehlikesi!**

Montaj / Değişiklik

- Doğal gazlı yoğuşmalı cihazınızın montajı yetkili firmalar, arıza ve bakım işlemleri Alarko Carrier yetkili servisleri tarafından gerçekleştirilmelidir.
- Baca borularında ve bağlantılarında herhangi bir değişiklik yapılmamalıdır.
- Yanma için gereken taze hava mahalden alınan işletmelerde hava menfezlerinin kapatılmaması veya küçültülmemesi gerekmektedir.
- Yanma için gereken taze hava mahalden alınmayan işletmelerde bacanın tamamıyla monte edildiğinden ve rüzgar koruma tertibatının önünde herhangi bir engel olmadığından emin olduktan sonra kazanı çalıştırın.
- Doğal gazlı yoğuşmalı cihazlar sadece donmaya karşı korumalı odalara monte edilmelidir.
- Dış hava sıcaklığının 0 °C'nin altında olması halinde kesinlikle cihazın elektriğini kesmeyin, aksi takdirde donma tehlikesi vardır.
- Taze hava/atık gaz borularını ve emniyet ventilini değiştirmeyiniz.



Dikkat : Kurallara uyulmaması sonucunda yangın, cihazın zarara uğraması, zehirlenme ve patlama tehlikesi bulunmaktadır.



Cihazın yakınında kolay alev alabilen maddelerin (Benzin, inceltici kimyasallar, boya ve kağıt benzeri) depolanmaması gerekir.

Su sertliği



Ayarlanabilir boyler su sıcaklığı 60°C üzerinde olabilir. 60°C üzerinde kısa süreli çalıştırmada yanma güvenliğini sağlayabilmek için bu gözlenmelidir. Sürekli çalışma için 60°C üzerinde sıcaklığı önleyecek uygun önlemler alınmalıdır, örn. Termostatik vana.

Kireçlenmeye karşı koruma için 15°dH (2,5 mol/m³) toplam sertlik sonrasında sıcak su sıcaklığı maksimum 50°C'ye ayarlanmalıdır. Bu ek regülatör olmadan sıcak su ayar düşmesinin maksimum 6 konumuna denktir. 20° dH toplam sertlik derecesinden sonra içme suyunu ısıtmak için soğuk su hattında bakım periyotlarını uzatmak için bir su hazırlama tesisatının kullanıma alınması her durumda gerekli olacaktır.

20° dH altında su sertliğinde de bölgeye bağlı yüksek kireçlenme riski mevcut olabilir ve sertliği giderici önlemlerin alınmasını gerekli kılabilir. Dikkate alınmaması halinde bu cihazın erken kireçlenmesine ve sınırlı sıcak su konforuna neden olabilir. Yetkili tesisatçı tarafından daima bölgesel koşullar denetlenmelidir.

Korozyon Önlemi

Spreyler, çözültücü maddeler, klor içeren temizlik maddeleri, boyalar, yapıştırıcılar gibi maddelerin cihazın yakınında kullanılmaması ve depolanmaması gerekmektedir. Söz konusu maddeler cihaz ve atık gaz borusunda korozyona sebebiyet verebilir. Havalandırmanın çatıdan geçirilmesi halinde korozyon buharına sebebiyet verebilir. Bu sebepten taze hava / atık gaz baca çıkışının yeterli bir mesafede tutulması gerekir (min. 5 m mesafe tavsiye edilmektedir.)



Dikkate alınmaması halinde gaz sızıntı tehlikesi ve böylelikle yangın tehlikesi aynı zamanda tahribat, zehirlenme ve patlama tehlikesi de mevcuttur!

Temizlik

Cihazın dış yüzeyini hafif nemli bir bezle ve klor içermeyen yumuşak bir temizleme maddesiyle temizleyiniz. Cihazın yapı elemanlarının temizliği sadece yetkili servisler tarafından gerçekleştirilmelidir.

Bakım



Dikkat: Sadece yetkili servislerde gerekli bilgi, donanım ve deneyim vardır.

- Enerji verimliliği kanuna göre cihazın sorunsuz ve emniyetli çalışması için kullanıcı cihaz ve tesisatının düzenli bakımından sorumludur.
- Yoğuşmalı cihazınızın her yıl ısıtma mevsimi öncesi bakımı tavsiye edilir.
- Montaj kılavuzunda cihazınızın bakımı ayrıntılı bir şekilde yer almaktadır.
- Her bakım çalışmasında önce cihazın elektriğini kesiniz.
- Bakımdan sonra yapılan demontajda tüm komponentleri iyice kontrol ediniz.
- Alarko Carrier yetkili servisleriyle bir bakım anlaşması yapmanızı tavsiye ederiz.



Ön kapağı bakım sonrasında tekrar sıkıca kapatın ve vidalayın. Hasarlı atık gaz sistemlerinde karbonmonoksit nedeniyle zehirlenme tehlikesi söz konusu olabilir!

Cihazı işletmeye almadan önce dikkat edilecek hususlar!

Tesisatın Dolumu

Kalorifer tesisatının suyla tamamen dolu olması gerekir. Gerekesi halinde su ilave ediniz. Kalorifer tesisatının su ile dolusunda kapatma tertibatının açık olmasına dikkat ediniz ve cihazın kontrol panelinden tesisatın su basıncını okuyunuz. Tesisat basıncının, manometrenin yeşil işaretli alan seviyesinde olması gerekmektedir. Dolum bittikten sonra doldurma musluğunu kapatınız.



Cihaz susuz kaldığında aşırı ısınma tehlikesi vardır!
İnhibitörlerin (kimyasal katkı maddeleri) kullanılması yasaktır. Aksi takdirde cihaza zarar verme tehlikesi vardır.

Sifonun Dolumu

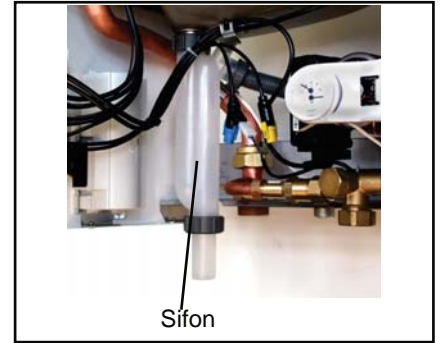
Sifonun dolu ve monteli olması gerekmektedir..



Resim: Sifon CGB-75/100

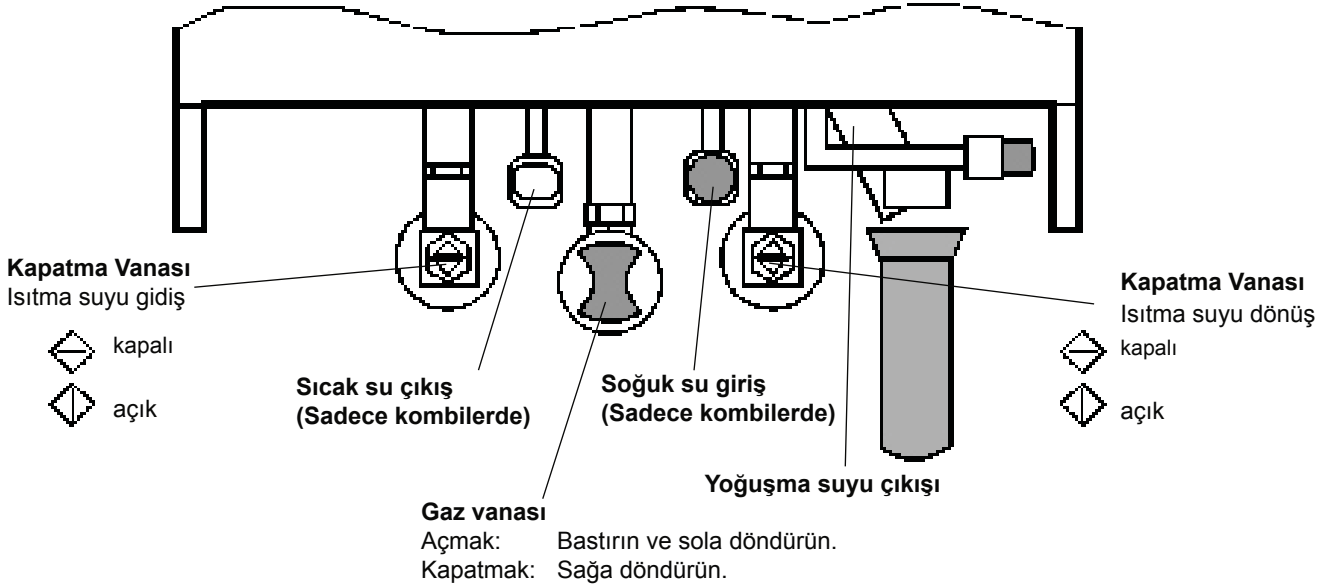


Resim: Sifon CGB-11/20/24, CGB-K-20/24



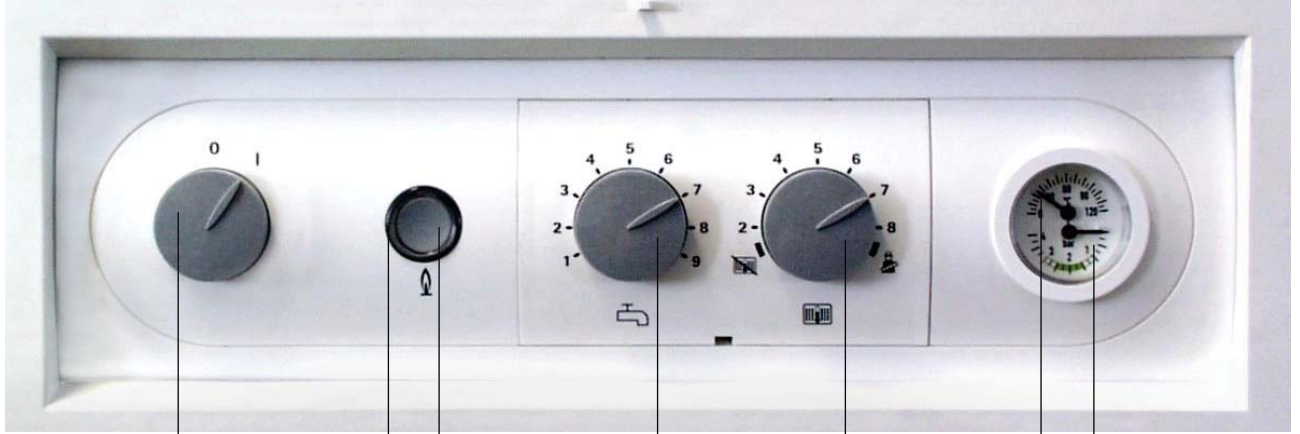
Resim: Sifon CGB-35/50

Kapatma Tertibatını açınız



Su seviyesinin kontrolü

Su seviyesini düzenli bir şekilde kontrol ediniz. Göstergedeki işaret 2,0 ile 2,5 bar arasında olması gerekmektedir. İlave dolunun nasıl olacağı konusunu yetkili servis elemanları sizlere izah edecektir. Isıtma suyuna ilave kimyasal madde karıştırılmaması gerekmektedir, aksi takdirde cihazın yapı parçalarına zarar verebilir ve cihaz garanti dışı kalır.



Çalıştırma düğmesi

Reset düğmesi

Kullanım suyu sıcaklık ayarı

Termometre

Kolormatik ikaz lambası

Kalorifer sıcaklık ayarı

Manometre (CGB-75/100 modellerinde bulunmaz)



Çalıştırma düğmesi: Açma/Kapama (0/1) düğmesidir. "0" konumunda cihaz kapalıdır, "1" konumunda açıktır.



Reset (sıfırlama) düğmesi: Bu düğmeye basılarak hata giderilir. Böylelikle sistemin yeniden çalışması sağlanmış olur. Hata yokken basıldığında çalışma yeniden başlar.

Kolormatik Arıza Göstergesi Sinyal Durumu

GÖRÜNTÜ	AÇIKLAMA
Yanıp Sönen Yeşil Işık	Stand-by Konumu (Elk. açık, Çalışmaya hazır)
Devamlı Yeşil Işık	Pompa çalışıyor fakat ateşleme yok
Yanıp Sönen Sarı Işık	Bacacı konumu
Devamlı Sarı Işık	Ateşleme var normal çalışıyor
Yanıp Sönen Kırmızı Işık	Hata-Arıza konumu



Kullanım suyu ayarı: Bu düğme ile 1-9 skalaya karşı gelecek şekilde 15-65 °C arası ayar yapılabilmektedir. Dijital bir oda termostati takıldığında kullanım suyu ayarları oda termostati üzerinden ayarlanır. Bu durumda bu düğme üzerindeki ayar yerleri fonksiyonunu yitirir.



Kalorifer sıcaklık ayarı (ısıtma sıcaklığı): Bu düğme ile 2-8 skalaya karşı gelecek şekilde 20-75 °C arası ayar yapılabilmektedir. Dijital bir oda termostati takıldığında kalorifer ısı ayarları oda termostati üzerinden ayarlanır. Bu düğme üzerindeki ayar yerleri fonksiyonunu yitirir. Bu düğmenin 3 fonksiyonu vardır:

Fonksiyon - 1

KIŞ KONUMU: (2-8 rakamları arası) Bu konumda kalorifer ısıtma ve kullanma suyu ısıtma fonksiyonları bir otomasyon dahilinde devrededir. Isıtma fonksiyonunda pompa ayarlanan programa göre (1) brülörle beraber devrededir. Parametrelerden (0) ayarlanmış ise pompa sürekli devrededir.

Fonksiyon - 2

YAZ KONUMU: Kalorifer ısı ayar düğmesi bu pozisyona çevrildiğinde cihaz sadece kullanım suyu ve donma koruması için çalışır. Bu pozisyonda pompa aktiftir.

Fonksiyon - 3

EMİSYON TEST KONUMU: Bu konumda baca gazı değerleri test edilerek raporlanır. Kalorifer ısı ayar düğmesi bu pozisyona alındığında kolormatik göstere sarı renktedir, ve maksimum sıcaklık değerinde çalışır. Cihaz çalışma aralığındaki konfor bekleme süresi devre dışı olur. Normalde 15 dakika bu pozisyonda çalışabilir. Eğer gidiş suyu sensörü bu süreden önce devreye girip cihazı durduracak olursa teste devam etmek için ayar düğmesi sol tarafa doğru çevrilir ve tekrar bacacı pozisyonuna alınarak test tamamlanır ve düğme tekrar sıcaklık seçim aralığına alınır. Cihaza Wolf kontrol panelleri ilave olarak bağlanmış ise test konum bilgisi bu panellerde de gözükür.



Basınç göstergesi ve Termometre: Alt kısım, sistemdeki (kalorifer devresi) su basıncını gösterir. Normal çalışma basıncı 2-2,5 bar arasındadır. Üst kısım ise o an aktif olan sistemdeki suyun sıcaklığını gösterir.

Pompa sıkışma önlemi:

Yaz konumunda 24 saatte 30 saniye çalışarak uzun süre çalışmama durumundaki pompa sıkışmasını önler.

NOT:

Isıtma konumunda cihazın devre dışı olduktan sonra tekrar çalışması için bekleme süresi vardır (tasarruf ve rejim süresi). Gerekliğinde reset düğmesine basmak suretiyle cihaz beklemesiz olarak çalıştırılabilir.

Aksesuar olarak satın alınabilen orjinal Wolf BM programlama modülü

kontrol paneline takılarak tüm ayarlar yapılabilmektedir. Ayrıntılı bilgi için BM programlama modülü ile cihazın kullanım ve montaj kılavuzuna bakınız.



Gece oda ısısının korunması

Geceleri perdelerin çekilmesi ve pencerenin önünde bulunan indirme kepenklerinin indirilmesi odadaki ısının pencerelerden kaçmasına engel olmaktadır. Radyatörün izolasyonu ve açık renkli badana %4 kadar ısıtma giderlerini karşılamaktadır. Kapılardaki ve pencerelerdeki hava kaçaklarının önlenmesi dahi ısıyı odada tutar.

Doğru havalandırma ile enerji tüketiminizi minimuma indiriniz.

Saatlerce havalandırılan odalarda duvar ve eşyalarda depolanmış olan ısı alınır. Sonuç: Konforlu oda ısı ancak daha uzun bir ısıtma sonucu elde edilir. Burada yapılması gereken en etkili havalandırma yöntemi kısa süreli ve iyice havalandırma yapmanızdır.

Radyatörlerin havasının alınması

Tüm odalarda bulunan radyatörlerin havasını düzenli bir şekilde alınız. Özellikle çok katlı dairelerin radyatörlerin ve termostatların kusursuz bir şekilde çalışmasına sebep olur. Radyatörler değişen ısı talebine hızlı bir şekilde reaksiyon gösterirler.

Sirkülasyon pompasının doğru kullanımı

Sirkülasyon pompasını daima zaman saatinin üzerinde kurunuz ve alışık olduğunuz sıcaklık ihtiyacınıza göre programlayınız.

Sıcak su işletimi**Optimal sıcak su derecesi**

İhtiyaç duyulan boyler su sıcaklığını ayarlayınız, çünkü her artı sıcaklık isteği ilave enerji ve maliyet demektir.

Sıcak su ile bilinçli kullanım

Duş yerine küvette yıkanmak 1/3 oranında fazla su harcamaktadır. Banyo armatür ve çeşmelerinizi kontrol ediniz, damlaması halinde gereken önlemi alınız

Arıza / Hata kodları

Kolormatik ikaz lambasının ışığı kırmızı renkte yanıp söndüğü zaman bağlı bulunan aksesuar ya da kumanda panelinden arıza kodunu okuyunuz ve kayıt ediniz. Reset tuşuna basarak cihazı tekrar işleme alınız. Tekrar arızaya geçmesi halinde cihazı kapatınız ve en yakın yetkili servise müracaat ediniz. Kayıt etmiş olduğunuz arıza kodunu bildiriniz.

Doğal gazlı yoğunlaşmalı kat kaloriferi ve cihazlar elektronik atık gaz engelleyicisi ile donatılmıştır. Atık gaz derecesinin 110 °C nin üzerine çıkması halinde cihaz kendini otomatik olarak kapatır. Reset tuşuna tekrar basarak tekrar işleme alabilirsiniz. Bu durumun birkaç defa tekrar etmesi halinde atık gaz tesisatının yetkili servislerce tetkik edilmesi gerekmektedir.



Dikkat: Hasar tehlikesi, zehirlenme ve boğulma tehlikesi vardır.

Bu kullanım kılavuzunu titizlikle ve erişilmesi kolay bir yerde muhafaz ediniz.

ALARKO



ALARKO CARRIER
SANAYİ VE TİCARET A.Ş.

İSTANBUL : GOSB - Gebze Org. San. Bölgesi, Ş. Bilgisu Cad. 41480 Gebze-KOCAELİ
Tel: (0262) 648 60 00 - Fax: (0262) 648 60 08
ANKARA : Sedat Simavi Sok. No: 48, 06550 Çankaya - ANKARA
Tel: (0312) 409 52 00 - Fax: (0312) 440 79 30
İZMİR : Şehit Fethibey Cad. No:55, Kat:13, 35210 Pasaport - İZMİR
Tel: (0232) 483 25 60 - Fax: (0232) 441 55 13
ADANA : Ziyapaşa Bulvarı Çelik Ap. No : 25/5-6, 01130 ADANA
Tel: (0322) 457 62 23 - Fax: (0322) 453 05 84
ANTALYA : Metin Kasapoğlu Cad. Küçükkaya Sitesi A Blok No: 1 D. 4, ANTALYA
Tel: (0242) 322 00 29 - Fax: (0242) 322 87 66
MDH : 444 0 128

web: www.alarko-carrier.com.tr
e-posta: info@alarko-carrier.com.tr